

# Pædagogisk læreplan for Strandhuset

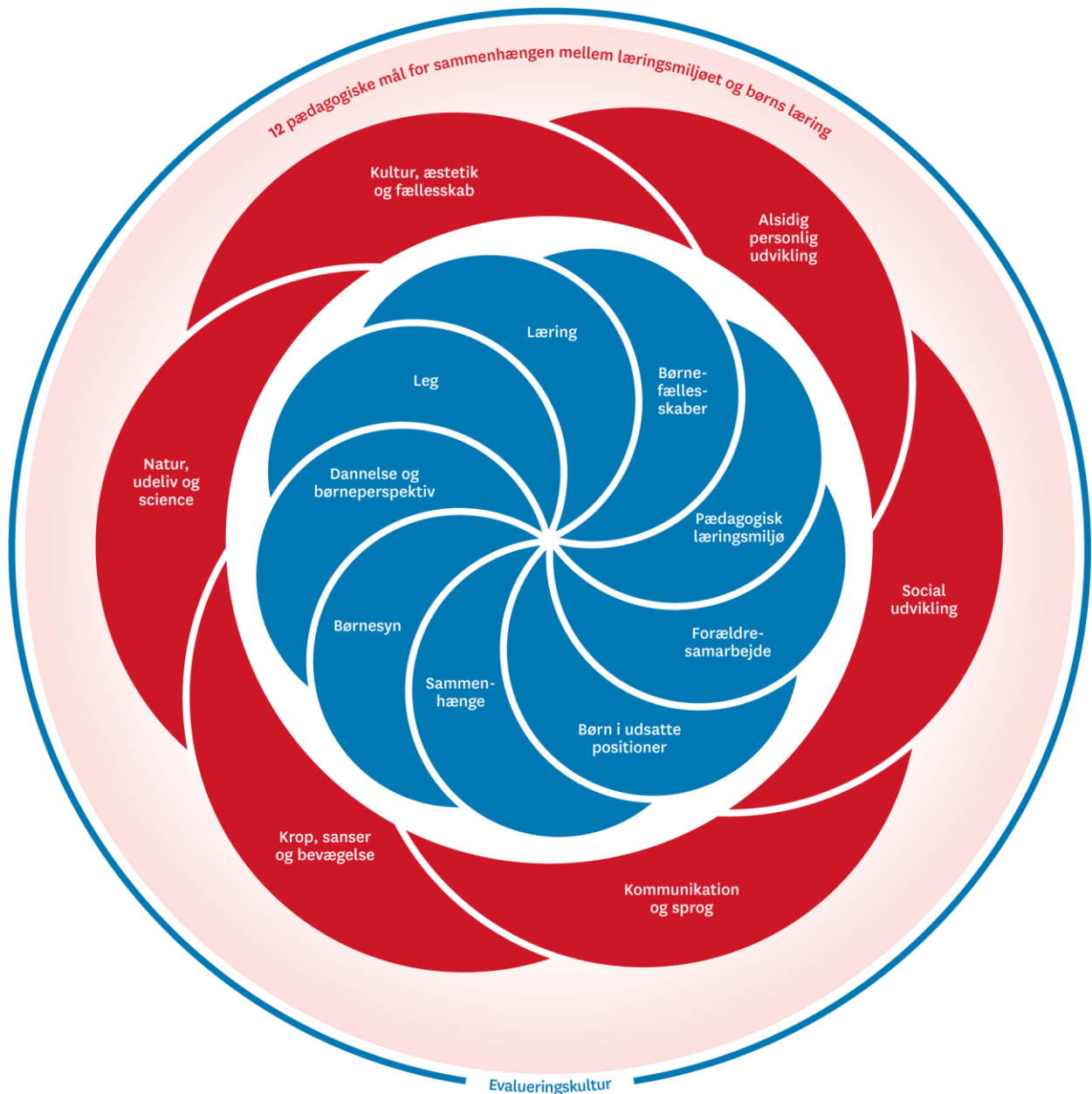
2022



Den pædagogiske læreplan udgør rammen og den fælles retning for vores pædagogiske arbejde med børnenes trivsel, læring, udvikling og dannelse. Læreplanen er et levende dokument, som kort beskriver vores pædagogiske overvejelser og refleksioner med eksempler, der er retningsgivende for det daglige pædagogiske arbejde.

# Ramme for udarbejdelse af den pædagogiske læreplan

---



Den pædagogiske læreplan udarbejdes med udgangspunkt i det fælles pædagogiske grundlag samt de seks læreplanstemaer og de tilhørende pædagogiske mål for sammenhængen mellem det pædagogiske læringsmiljø og børns læring.

Rammen for at udarbejde den pædagogiske læreplan er dagtilbudsloven og dens overordnede formålsbestemmelse samt den tilhørende bekendtgørelse. Loven og bekendtgørelsen er udfoldet i

publikationen [Den styrkede pædagogiske læreplan, Rammer og indhold.](#)

Publikationen samler og formidler alle relevante krav til arbejdet med den pædagogiske læreplan og er dermed en forudsætning for at udarbejde den pædagogiske læreplan. Derfor henvises der gennem skabelonen løbende til publikationen. På sidste side i skabelonen er der yderligere information om relevante inspirationsmaterialer.

---

# Hvem er vi?

---

## **Strandhuset – en selvejende institution**

Strandhuset er en selvejende institution, der åbnede 1. november 1981. Vores paraplyorganisation er Børneringen, der afholder diverse kurser for bestyrelsen, ledere og til tider personale.

Det at være en selvejende institution betyder, at forældrebestyrelsen er vores arbejdsgiver. Bestyrelsen er sammensat af 2 repræsentanter, der er udpeget af Børneringen, én repræsentant, der er udpeget af kommunen/kommunalbestyrelsen, én personalerepræsentant samt 5 forældrerepræsentanter.

Vi har selv indflydelse på institutionens aktiviteter, men er underlagt et offentligt tilsyn.

Huset ejes af Hvidovre Kommune og ligger i et villakvarter nær Hvidovre Havn og mange skønne grønne områder, hvor der er rig mulighed for at gå og cykle ture i nærmiljøet. Hovedparten af børnene tilknyttet Strandhuset bor i Strandmarkskvarteret.

## **Huset**

Strandhuset er inddelt i to etager; stueetagen har to vuggestuegrupper, der ligger dør om dør og en flexgruppe. Der forefindes desuden et stort alrum centralt liggende midt i huset samt et aktivitets-/mødelokale ved indgangspartiet. 1. sal har de ældste børnehavebørn (4-6 år) inddelt i to børnegrupper. Desuden er der en sal, hvor der er plads til motorisk udfoldelse samt et personalerum, som bliver brugt til diverse møder, aktiviteter i små grupper for børn samt opbevaring af diverse materialer.

Strandhuset bærer præg af en god og imødekommende atmosfære med tæt kontakt til børn og forældre. Vi har en lang venteliste og har en lille udskiftning i personalegruppen, hvilket er med til at skabe en stabil og tryk hverdag for børnene.

Vores hus skal ses som én enhed, hvor alle børn og voksne har kendskab til hinanden, dog med en primær tilknytning til én bestemt børnegruppe. Vi betragter vores hus som et

fristed, hvor fokus er på at skabe de mest optimale rammer og muligheder for børnenes trivsel, læring og udvikling. Børnene har mulighed for at udforske deres omgivelser, tilegne sig ny viden og erfaringer både gennem pædagogisk strukturerede aktiviteter samt den børneinitierede leg. Desuden har vi opmærksomhed på at skabe gode forudsætninger for at børnene kan danne relationer i børnefællesskabet både på egen stue, men også på tværs i huset. Vi lægger stor vægt på at give børnene en tryk hverdag med nærvær, omsorg og faste rammer. Vi giver os tid til at indgå i dialog med børnene og anerkender dem som det selvstændige individ de er med meninger, forståelser, holdninger og følelser.

### **Strandhusets struktur**

1. maj er store skiftedag, hvor de ældste af vuggestuebørnene flytter til vores flexgruppe sammen med en til to voksne fra vuggestuen. Flexgruppen er her hvor børnene bliver mere børnehaveparate, slipper lur, bliver renlige, stopper med sut, lære at håndtere flere krav og mere selvstændighed. Flexgruppen flytter ovenpå til Delfinerne, hvor mindst to voksne fra egen gruppe følger med. De voksne, der har fulgt de kommende skolebørn til dørs, starter forfra i en ny gruppe i underetagen.

- Vuggestuen (Muslingerne):
- Flexgruppen (Krabberne): De børn der bliver 3 det indeværende år
- Børnehaven (Delfinerne): 4-5 år – værksted. 5-6 år – køkken.

Som udgangspunkt rokerer børnene sammen med deres respektive årgang, idet vi kan se at den aldersopdeling vi har, er en fordel i vores pædagogiske arbejde, da vi bedre kan målrette vores arbejde med børnenes udvikling og læring. Rokeringen sikrer desuden at børnene har en/flere kendte voksne med sig rundt i huset, og at der ikke opstår, en "plejer"-kultur på stuerne.

# Pædagogisk grundlag



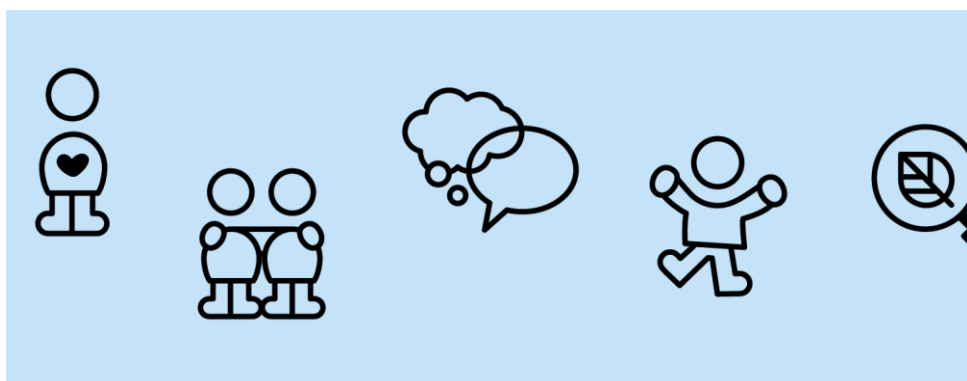
”Den pædagogiske læreplan skal udarbejdes med udgangspunkt i et fælles pædagogisk grundlag.”

”Det pædagogiske grundlag består af en række fælles centrale elementer, som skal være kendetegnende for den forståelse og tilgang, hvormed der skal arbejdes med børns trivsel, læring, udvikling og dannelse i alle dagtilbud i Danmark.”

”De centrale elementer er:

- **Børnesyn.** Det at være barn har værdi i sig selv.
- **Dannelse og børneperspektiv.** Børn skal høres og tages alvorligt som led i starten på en dannelsesproces og demokratisk forståelse.
- **Leg.** Legen har en værdi i sig selv og skal være en gennemgående del af et dagtilbud.
- **Læring.** Læring skal forstås bredt, og læring sker fx gennem leg, relationer, planlagte aktiviteter, udforskning af naturen og ved at blive udfordret.
- **Børnefællesskaber.** Leg, dannelse og læring sker i børnefællesskaber, som det pædagogiske personale sætter rammerne for.
- **Pædagogisk læringsmiljø.** Et trygt og stimulerende pædagogisk læringsmiljø er udgangspunktet for arbejdet med børns læring.
- **Forældresamarbejde.** Et godt forældresamarbejde har fokus på at styrke både barnets trivsel og barnets læring.

- **Børn i udsatte positioner.** Alle børn skal udfordres og opleve mestring i lege og aktiviteter.
- **Sammenhæng til børnehaveklassen.** Sammenhæng handler blandt andet om at understøtte børns sociale kompetencer, tro på egne evner, nysgerrighed mv.”



## Børnesyn, Dannelse og børneperspektiv, Leg, Læring og Børnefællesskaber

### Børnesyn

I Strandhuset arbejder vi ud fra en anerkendende tilgang, som allerede ses når børnene møder ind i institutionen om morgenen, da alle børnene bliver set og sagt pænt godmorgen til, de skal vide at de er betydningsfulde for fællesskabet. Vi vægter det at være barn har en værdi i sig selv, og prioriterer at alle børn føler sig set, hørt og forstået, da det har betydning for opbyggelsen af barnets selvværd og selvforståelse.

Børn og forældre mødes af en nærværende voksen når de ankommer i Strandhuset. Har barnet brug for lidt støtte til at sige farvel til mor eller far prioriterer vi voksne at tage os tid til at yde denne omsorg, så barnet får en god og positiv start på dagen.

Den voksne hjælper efterfølgende barnet i gang, hvis dette er nødvendigt, med at foreslå mulige legeaktiviteter eller skabe kontakt til mulige legerelationer.

Relations arbejdet er en vigtig del af den pædagogiske kerneydelse. Alle børn skal føle sig værdsat og som en vigtig og bidragende aktør i fællesskabet. Alle børn skal have lige muligheder uanset alder, køn og social- og kulturel baggrund. Vi vil gerne undgå at fastlåse børnenes identitet i forhold til en normativ kønsopfattelse, men derimod at legitimere at drenge sagtens kan gå i kjoler, så vel som at piger kan være riddere f.eks. Alle børn skal behandles forskelligt, for at kunne blive behandlet ens – de skal anerkendes som de individer de er, med hver deres forudsætninger og forskelligheder. Vi bestræber os på, at alle børn trives og er i en positiv udvikling. Det er vigtigt at alle børn har et godt børneliv, og mødes der hvor de er. Vi arbejder hele tiden hen imod at rumme alle børn, og søger at skabe en daglig struktur, der kan fungere for alle børn, og som fremmer børnenes initiativ, fantasi og virkelyst.

Vi reflekterer over egen praksis i forhold til at skabe gode relationer, både blandt barn-barn og barn-voksen, da det er vigtigt for det enkelte barns personlige- og sociale udvikling, men også for dynamikken og harmonien i fællesskabet. Børn handler og agerer ud fra det som er meningsgivende, og det er vigtigt at vi har fokus på børnenes perspektiv, og kan sætte os i deres sted. Det er vigtigt at vi hjælper og vejleder dem på vej, så de får opbygget nogle værdifulde grundsten der giver mulighed for at skabe selvtilid, en god selvværdsfølelse samt et positivt selvbillede. Desuden er det vigtigt at vi støtter dem i at udvikle deres sociale færdigheder, så de kan indgå i differentieret fællesskaber på en hensigtsmæssig måde. Vi erfarer at den anerkendende og imødekommende tilgang fremmer dette.

### **Dannelse og børneperspektiv**

Vi er bevidste om, at vi i vores virke agerer som rollemodeller over for børnene. Børnene aflæser og afspejler den adfærd og de (livs-)værdier vi hver især har og udtrykker. Gennem vores daglige aktiviteter, både de børneinitierede såvel som de voksenstrukturerede og spontane, har vi for øje, at børnene har oplevelsen af medbestemmelse og dermed ser sig selv som medskabere og aktive bidrager. For at fremme denne oplevelse, er vi som voksne nødt til at være iagttagende i forhold til børnenes interesser, være nysgerrige, lyttende og deltagende på deres præmisser. Dette fodrer at vi til tider må udsætte vores egen agenda for at følge børnenes spor.



I børnenes udviklings-, lærings- og dannelsesproces, ser vi både forældrene og os selv som meget vigtige medspillere, da anerkendelse og accept af forskelligheder er utrolig vigtig, for at få alle til at fungere i børnefællesskabet. Vi skal være gode rollemodeller, og støtte og vejlede de børn, som kan have eventuelle udfordringer i de forskellige fællesskaber de indgår i. Samtidig skal vi også sikre, at de andre børn fortsat er i en positiv udviklingsproces.

I det pædagogiske arbejde søger vi at styrke og udvikle det enkelte barns personlige- og sociale kompetencer samt dets dannelsesproces. I fællesskabet tilegner børnene sig denne læring i samspil med andre. Her skabes en mulighed for barnet, for at være et autonomt individ, der samtidig kan tilpasse sig, men også forhandle om de sociale koder og diskurser der hersker i de differentierede fællesskaber, de måtte indgå i.

## **Leg**

I Strandhuset har vi et stort fokus på både den børne- og vokseninitieret leg, hvilket fremgår af vores daglige pædagogiske planlægning. Det er vigtigt at alle børn har venner og mulighed for at skabe og indgå i positive legerelationer. Leg er vigtig og betydningsfuld for barnets personlige- og sociale udvikling samt trivsel og læring, det er derfor vigtigt, at vi som pædagogisk personale skaber rum for differentierede former for leg.

Oplever vi at nogle børn ikke trives i eller har svært ved at indgå i legerelationer, hjælper/guider vi dem med udviklingen af de kompetencer der kræves, evt. ud fra barnets interesser, for at fremme og motivere barnets legelyst.

Børn oplever og erfarer verden og sine omgivelser gennem leg. De bearbejder og bruger erfaringer, oplevelser og viden i legen, hvilket er med til at danne og udvikle identitet og en selvforståelse – hvem er jeg og hvad kan jeg? Børn får dermed mulighed for igennem leg at strukturere og skabe en virkelighedsforståelse af sig selv som individ og omverdenen, som er med til at påvirke deres livsanskuelse. Det er derfor vigtigt at børnene allerede fra vuggestuen af, vejledes og støttes i at have nogle gode legemønstre som styrker deres sociale- og personlige kompetencer. Desuden udvikles de sproglige- og kommunikative kompetencer, både verbalt og nonverbalt, når de indgår og agerer i relationer samt i sociale samspil i leg.

## **Læring**

Læring er en konstant fortløbende aktiv proces og finder sted bl.a. gennem relationer og i leg/aktiviteter, som har børnenes interesse eller vækker deres nysgerrighed. Vi motiverer og fremmer børnenes læring, ved at skabe tryghed i de differentierede læringsmiljøer de indgår i, i løbet af deres institutionstid.

Vi er bevidste om, læring finder sted i både det implicitte- og eksplicitte rum – børnene lærer af de forskellige sociale arenaer de indgår i, herunder de aktører, både børn og voksne, der befinder sig heri. Når vi arbejder målrettet med læring, sker det med udgangspunkt i en decideret læringsaktivitet, der er tilrettelagt både med udgangspunkt i det enkelte barn og hele børnegruppens udvikling. Vi er derfor ansvarlige for at skabe et læringsmiljø, der ruster børnene til deres videre færd i livet, f.eks. selvstændighed, hensigtsmæssig adfærd, selvhjulpenhed, socialt ansvar og kommunikative færdigheder.

## **Børnefællesskaber**

Læring, udvikling og dannelse sker i børnefællesskaber, hvilket vi som pædagogisk personale er opmærksomme på at sætte rammer for. Alle børn skal have positive relationer og føle sig inkluderet i samt være en aktiv bidragende del af et børnefællesskab. Børn bevæger sig i løbet af dagen, gennem flere forskellige fællesskaber. Det er derfor vigtigt, når vi arbejder med børns fællesskaber, at vi sørger for at arbejde differentieret og inkluderende, fordi alle børn er forskellige, men skal have lige muligheder. Det er desuden vigtigt at arbejde med børnefællesskaber, fordi de er en bidragende faktor i det enkelte barns identitetsdannelse og måden, hvorpå man som individ betragter sig selv i forhold til de narrativer der skabes i socialt samspil.

Vi arbejder med børnefællesskaber, fordi vi ønsker at lære børnene at tage et socialt- og inkluderende ansvar overfor deres medmennesker. Vi benytter os bl.a. med succes af Fri for Mobberi-konceptet, hvor der er fokus på, hvordan man er en god ven og hvordan man indgår i positive relationer og samspil med andre, på en hensigtsmæssig og respektfuld måde.



I Strandhuset er vores hverdag opdelt i både børneinitierede aktiviteter og voksenplanlagte forløb. Vi arbejder med differentierede læringsmiljøer, hvor læringen tager udgangspunkt i børnenes alder og udviklingsniveau, dette i kraft af at nogle børn skal have mere støtte end andre i en given kontekst. Vi har fokus på at skabe udviklings- og læringsmiljøer som er trygge, demokratiske og meningsfulde for det enkelte barn, og som dermed bidrager til børnenes trivsel, dannelse samt et godt børneliv.

Læring foregår hele dagen som en integreret del af både de strukturerede og spontant opståede udviklings- og læringsmiljøer. For at sikre læringsmulighederne tilrettelægger vi den pædagogiske hverdag ved hjælp af strukturerede ugeplaner, hvor de daglige rutiner også indgår som en bidragende og aktiv del af udviklings- og læringsmiljøerne. Ugeplanerne tilrettelægges på de enkelte stuers stuemøder, som afholdes med ca. 14-dages mellemrum. Vi reflekterer løbende over den daglige pædagogiske praksis, men stuemøderne muliggør at vi kan gå i dialogisk dybde med vores refleksioner og evalueringer med udgangspunkt i vores dagligdags observationer f.eks. over de læringsmiljøer der eksisterer og skabes i den pædagogiske praksis.

Vi arbejder ud fra en anerkendende pædagogik, hvor såvel individet som fællesskabet imødekommes. Store dele af den pædagogiske dagligdag forgår i leg eller legende aktiviteter, hvor børnene har mulighed for medbestemmelse. Vi arbejder med bevidstheden om, at børn er nysgerrige af natur og de lærer gennem positive relationer til os, samt børnefællesskabet. Vi er optaget af at understøtte barnets initiativer med henblik på, at børn godt selv kan være med til at skabe et læringsmiljø. Det brede læringsbegreb stiller hele tiden vores faglighed i spil, og derfor tilbyder vi forskellige læringsrum. Vi arbejder ud fra en viden om, at børn godt selv kan være med til at skabe et læringsmiljø, når vi er nysgerrige på den enkeltes interesse eller behov.

I Strandhuset er vi fokuserede på at være i øjenhøjde med barnet. Der arbejdes med læring allerede fra morgenstunden, hvor der skabes små opsatte læringsmiljøer, fx tegnebord, puslespil, konstruktionslege osv.

Vi har øje for at strukturere en forudsigelig hverdag for børnene gennem faste rutiner, f.eks. spiser vi formiddagsmad kl. 9, frokost kl. 11, legeplads/middagslur fra 12-14 samt eftermiddagsmad kl. 14.

Om formiddagen arbejder vi med organiserede læringsrum og oftest vægtes læringsprocessen højere end selve målet. Formiddagsaktiviteterne varierer i løbet af ugen, men er planlagt ift. årstiden, tradition og børnenes udviklings- og læringsbehov. Vi arbejder som nævnt efter ugeplaner i hele huset, hvor vuggestuen fx har salen om tirsdagen, Krabberne om onsdagen og Delfinerne de resterende dage. Delfinerne har desuden gymnastiksalen på Strandmarksskolen fast hver onsdag.

Vi har som personale desuden fokus på, så vidt muligt at indgå i en daglig dialog med forældre omkring børnenes trivsel og udvikling. Udover det inddrager vi ligeledes forældrene i deres børns oplevelser, læring og trivsel i Strandhuset. Vi benytter Hjernen og Hjertet som dialogisk redskab for samarbejdet med forældrene, hvor der efterfølgende afholdes et møde omkring barnet. Vi har også et forældremøde for alle forældre i Strandhuset, hvor vi informerer om vores daglige pædagogiske arbejde med børnene ift. deres trivsel, udvikling og læring.

## Samarbejde med forældre om børns læring



I Strandhuset har vi et godt samarbejde med forældrene og de ses som aktive medspillere i forhold til børnenes trivsel, udvikling og læring. Vi opfordrer forældrene til at invitere forskellige børn med hjem til en legeaftale, for at skabe bredde i barnets legerelationer, da det har en effekt på det enkelte barns trivsel i børnegruppen samt børnegruppens dynamik og trivsel som fællesskabende helhed.

I Strandhuset begynder forældresamarbejdet med en samtale inden barnet starter i huset, forud for det har de fleste forældre været på rundvisning. Vi sender en mail til forældrene med information forud for opstarten i Strandhuset samt en invitation til en før-samtale eller evt. et fyraftensforældremøde. Til før-samtalen forventningsafstemmer vi med forældrene og de fortæller om deres barn/børn og vi informerer om rutinerne omkring indkøring af barnet, samt den generelle pædagogiske dagligdag.

Vi indgår løbende i dialog med forældrene, med relevant information og vejledning med henblik på barnets trivsel, udvikling og læring. Disse dialoger kan foregå i hente/bringe situationer, ved trivselssamtaler og til forældremøder. Forældrene er altid velkomne til at henvende sig, hvis de ønsker yderligere samtaler om deres barn/børn. De inviteres dog årligt til trivselssamtaler, hvor der tages udgangspunkt i barnets seneste TOPI-vurdering. Skolegruppens forældre inviteres desuden til en skoleforberedende samtale.

Vi orienterer og fortæller via Aula om børnenes hverdagsliv i institutionen både i form af små skrivelser og i form af billeder/videoer. Der hænges billeder og skrivelser op på stuerne tavler. Stuerne skriver nyhedsbreve om, hvad der rører sig i de forskellige grupper, hvad de arbejder med og har fokus på i en indeværende periode.

Vi holder flere børne- og forældrearrangementer som fx: fastelavn, halloween, forårs- og efterårskoncert, julegudstjeneste for børn i kirken, bedsteforældre dag, blomstens dag,

sommer- og julefest samt Bag for en sag. Desuden holder vi en eller to arbejdsdage om året.

Forældrene inddrages i det pædagogiske arbejde bl.a. ved at indsamle materialer, som deres barn/børn skal medbringe til et kreativt projekt, eller i forbindelse med et tema. En anden måde vi inddrager forældrene på, er ved at de kan få en lille opgave med hjem som skal med retur og bruges i en aktivitet i institutionen hvor barnet f.eks. skal fortælle om den givne opgave.

## Børn i udsatte positioner



Social deltagelse og mulighed for samspil, samt dannelse af fællesskaber, er en forudsætning for dannelsen af individet, og samtidig en væsentlig forudsætning for barnets udvikling og læring. Den pædagogiske opgave er derfor at fokusere barnets samspil i den sociale kontekst i forskellige fællesskaber, og opstille mulighederne for, at alle børn får adgang til betydningsfulde fællesskaber. I det pædagogiske arbejde er det derfor vigtigt, at der arbejdes med differentierede fællesskaber.

Det at være inkluderet, handler om at høre til, og at være en del af et udviklende og fleksibelt fællesskab med andre børn og voksne. Vi forsøger så vidt muligt i Strandhuset at skabe trivsels- og udviklingsmuligheder, herunder miljøer for alle børn, uanset deres forskellige forudsætninger. Vi mener at hvert enkelt barn skal føle sig anerkendt og bidragende, samt føle sig som en nødvendig og værdifuld deltager i fællesskabet. Vi er bevidste om, at alle børn har forskellige forudsætninger, behov og kompetencer, og vi,

det pædagogiske personale i Strandhuset, tilstræber derfor at skabe muligheder for differentierede fællesskaber i den pædagogiske planlægning af hverdagen. Vi arbejder for det inkluderende miljø, det er en kontinuerlig og hele tiden igangværende proces.

I Strandhuset har flere pædagoger været på uddannelse gennem UCC og seminarier.dk, hvor de har taget et modul i Inklusion, de deles om opgaven som inklusionspædagog.

Desuden har vi medhjælpere som har gennemført AMU-kurser i henholdsvis "Inklusion" samt "Arbejdet med udsatte og sårbare børn og unge".

Vi forsøger at skabe de bedst mulige rammer og omgivelser for børn i udsatte positioner, med udgangspunkt i barnets ressourcer, ud fra de erfaringer og kompetencer vi har. Vi kigger på dagligdagsstrukturen og ser om vi kan ændre eller tilpasse noget i dagligdagen, så det barn der er i en udsat position, inkluderes og kan indgå i børnefællesskaberne. Vi laver bl.a. små differentierede fællesskaber, hvor der er plads til det enkelte barns udfoldelse og udvikling i gode og trygge rammer sammen med sine venner.

Oplever vi, at børn har det svært, og befinder sig i en udsat position, vil vi i første omgang indkalde barnets forældre til en trivselssamtale. Her vil vi vidensdele i forhold til hvordan forældrene oplever, at deres barn har det derhjemme samt dele vores bekymring/observationer, om hvordan barnet trives og udvikles her i Strandhuset. Efterfølgende kan der udarbejdes en handleplan i samarbejde med forældrene, hvor der samtidigt aftales et nyt møde inden for en vis periode. På dette møde evalueres om tiltagene, som vi i fællesskab er blevet enige om at arbejde ud fra, har haft en positiv virkning, der bidrager til barnets trivsel og udviklingsproces. Er det nødvendigt inddrages relevante fagpersoner, som kan være med til at vejlede og sparre i forhold til eventuelle tiltag der kan skabe bedre muligheder for barnet.

I de kontekster, hvor barnet har det svært, vil vi som fagpersoner søge at sætte os i barnets sted og se situationen fra barnets perspektiv. Vi ved, at barnet agerer og handler ud fra "det der giver mening for barnet" i forhold til den kontekst det befinder sig i. Vi

anerkender barnets følelser, ved at sætte ord på, enten for barnet eller i fællesskab med barnet, yde omsorg og nærvær samt hjælpe barnet med nye handlemuligheder og gennem vores relationskompetence, søge at inkludere barnet i den givne kontekst.

I de situationer et barns "udfordring", ligger udenfor vores pædagogiske kompetenceområde søger vi at involvere og sparre med andre fagpersoner, enten med en enkelt instans eller på et tværfagligt netværksmøde, hvor flere instanser er samlet. Ud fra denne sparring kan vi få præsenteret nye handlemuligheder, så vi bedre kan fremme en optimal udvikling hos barnet, og få det inkluderet i konteksten, samt arbejde på at barnet får det bedre og kommer ud af den udsatte position.

Forældre informeres og giver samtykke til at vi kontakter andre fagpersoner fx en logopæd, hvorefter der arrangeres et opstartsmøde/vejledningmøde med den relevante fagperson, forældre og pædagoger. En mulighed kan også være at indkalde det tværfaglige team til et møde, hvor forældre og pædagoger deler deres bekymring for barnet. Det tværfaglige team består af en sundhedsplejerske, en psykolog, en logopæd og en familierådgiver fra kommunen.

I vores hus er det vigtigt for os, at alle børn føler sig værdsat og har lige muligheder, for at indgå i fællesskaberne på trods af eventuelle udfordringer. Børn i udsatte positioner, skal føle sig inkluderet.



## Sammenhæng til børnehaveklassen



Dagtilbuddet skal i samarbejde med forældrene sikre en god og sammenhængende overgang fra børnehaven til fritidsordning og skole, ved at støtte og udvikle børnenes kompetencer og færdigheder samt lysten og motivationen til at lære.

Overgangen fra dagtilbud til skole er af afgørende betydning for barnet, der skal sikres en sammenhæng, så børnene forberedes bedst muligt. Det er vigtigt at have fælles kriterier og fælles begreber for at få en fælles forståelse af, hvilke kompetencer barnet skal besidde for at være klar til skole.

I forbindelse med det skoleforberedende arbejde gøres nogle didaktiske overvejelser og herudfra tilrettelægges, målrettes samt tilpasses det pædagogiske arbejde, i forhold til den pågældende børnegruppe. Dette gøres med udgangspunkt i legende aktiviteter, hvor fokus er rettet mod børnenes læring og udvikling.

Børns daglige gang i et dagtilbud rummer værdi i sig selv og bidrager til børnenes læring og udvikling. Barnet skal tilegne sig nogle sociale-, sproglige- og personlige kompetencer der medvirker til, at barnet forstår at begå sig i forhold til de forventninger og krav der stilles. Gennem lovgivning er institutioner pålagt at arbejde ud fra den styrkede pædagogiske læreplan, der skal sikre sig, at det enkelte barn erhverver sig færdigheder og kompetencer, der bidrager til at opnå en succesfuld skolestart.

I Strandhuset arbejder vi med et skoleforberedende koncept kaldet "Cirkus Total", som tager udgangspunkt i en bog som omhandler livet i et cirkus, hvor fokus især er på den logisk-matematiske udvikling, men styrker og udvikler samtidig også børnenes sproglige kompetencer. Til bogen følger der en aktivitetsbog med, hvor børnene igennem forløbet bliver præsenteret for nye ord, dialogisk læsning, kropslige aktiviteter, kendskab til tal og før-skriftlige opgaver. Vi erfarer, at børnene gennem dette forløb får en oplevelse af at

blive udfordret gennem pædagogiske aktiviteter, hvor vi leger læringen ind. Børnenes personlige kompetencer styrkes, når de mestrer og magter 'opgaven', hvormed det enkelte barns positive selvfortælling desuden styrkes og udvikles. Vi skaber nysgerrighed og motiverer børnene – giver dem blod på tanden, så at sige ift. at ville udfordre sig selv på flere forskellige måder. Desuden bliver børnene udfordret til at samarbejde med hinanden og til at indgå i sociale relationer og fællesskaber, hvorigennem deres sociale-, sproglige- og kropslige kompetencer styrkes.

Vi har som tillæg til Cirkus Total indkøbt nyt skoleforberedende materiale, Lydbyen, som har fokus på sprogets lyde, som på sigt skal bidrage til at knække læsekoden nemmere.

Langt de fleste af vores børn er tilknyttet Langhøjskolen og tilhørende SFO med hvem vi har et tæt samarbejde. De børn der bor uden for Langhøjskolens distrikt hører oftest til henholdsvis Engstrand- og Dansborgskolen, desuden har vi børn som indskrives på privatskolerne i Hvidovre.

I efteråret bruger vi forældremødet til at orientere om det kommende år, herunder om det skoleforberedende arbejde i gruppen og om skolens forventninger til børnene.

Vi holder efterfølgende samtale med forældrene om skoleparathed. Disse samtaler kvalificerer forældre til at træffe valg om skolestart. I enkelte situationer, hvor der er usikkerhed om skolestart, aftaler vi på hvilke områder både forældre og vi kan yde en ekstra indsats for at gøre barnet skoleparat. I marts afholder vi en opfølgende samtale med de forældre, hvor der var usikkerhed om skolestart, hvor vi igen taler om skoleparathed og eventuel udsættelse for at finde frem til en afklaring. Der er mulighed for at inddrage skolen i forbindelse med den endelige beslutning.

I foråret afholdes der overleveringsmøder med distriktskolen, og som oftest kontaktes vi af de skoler børnene ellers måtte indskrives på. Hvis ikke dette sker, og der er behov for overlevering, kontakter vi selv den givne skole. Desuden inviteres vi til besøgsdage på SFO'en Simonshøj, hvor alle de kommende 0. klasser i distriktet mødes. Her møder børnene også de personaler, der er ansat på SFO'erne.

# Øvrige krav til indholdet i den pædagogiske læreplan

## Inddragelse af lokalsamfundet

I Strandhuset benytter vi os af gymnastiksalen på Strandmarkscentret en gang om ugen. Desuden besøger vi de mange offentlige legepladser og grønne områder, der ligger i vores lokalområde, hvor vi samtidig øver trafikikkerhed. I Hvidovre havn har vi mulighed for at se både blive søsat om foråret og lege i sandet ved den dertilhørende strand, i Kystagerparken kan vi fange småkryb i vandhuller, besøge græssende køer i området bagved Langhøjsskolen og i Valbyparken.

Vi har i Strandhuset seks Christiania-cykler som vi benytter os af til både at komme rundt i nærmiljøet samt på længere ture fx til Vestvolden, legepladser i Sydhavnen og til Vestamager over motorvejsbroen, for at komme på byggelegeplads.

I Strandhuset benytter vi flere forskellige tilbud, der findes i Hvidovre til børn, fx børnebiffen i Kometen og koncerter i Strandmarkskirken. Desuden tager vi til børnejulegudstjeneste i Strandmarkskirken, hvor børnene er aktive medfortællere- og spillere i krybbespil. Vi tager til cirkusforestillinger med Cirkus Arcus og ser skøjteshow i Frihedens idrætscenter. Vi deltager desuden også i Mini OL, Lille Grundlovsdag og i kunststillinger på biblioteket.

I Strandhuset har vi institutionskort til bus/tog og Zoologisk have, som vi benytter flittigt. Desuden ser vi teaterforestillinger, besøger Cinemateket, hvor vi ser små film, vi

arrangerer ture til diverse museer, samt ture til København – her tager vi fx på kanalrundfart og besøger Amalienborg, Kongens Have og Rundetårn.

Strandhusets ældste børn besøger Strandmarkshave, et lokalt plejehjem, hvor børnene synger sange efter årstid og hygger med de ældre.

Vi har et samarbejde med et af gartnerierne på Avedøre Byvej, her ser vi hvordan gartnerne arbejder i drivhusene og vi får altid en masse grønne planter og blomster, som vi nyder godt af hele sommeren.

I Strandhuset har vi ofte skoleelever i erhvervspraktik, nogle gange er det vores gamle børn, der ønsker at komme i praktik hos os, andre gange helt udefrakommende.

Strandhuset samarbejder med Ungeindsatsen og jobcenter. Vi har gennem tiden haft adskillige unge i praktik i en kortere periode og EGU-elever, som er hos os i 2-2½ år.

Strandhuset har, lig de øvrige selvejende institutioner i Hvidovre, et tæt samarbejde med spejderne, hvorigennem vi har mulighed for at låne spejderhytten. Vi bestræber os på at booke spejderhytten til vores ældste børn i mindst en uge om året. I denne uge fungerer dette som udflytterbørnehave mindst en uge om året, hvor børnene bliver afleveret og hentet i hytten. De få børn der kommer før klokken syv, hentes af en pædagog.

Strandhuset deltager ofte i forskellige velgørende- og værdiskabende aktiviteter fx Bag for en sag, Naturens dag og Affaldsindsamlingen.

## Arbejdet med det fysiske, psykiske og æstetiske børnemiljø

Det fysiske børnemiljø, handler om de rammer, der er indendørs og udendørs, herunder sikkerheds- og sundhedsmæssige forhold, som indretning, hygiejne og materialevalg.

Det psykiske børnemiljø drejer sig om, hvordan børnene trives med hinanden og de voksne. Det handler om dynamik og tryghed.

Det æstetiske miljø giver børnene positive og udfordrende sanseoplevelser, og har betydning for, om børnene finder dagtilbuddet inspirerende.

I Strandhuset foregår der i dagligdagen en vekselvirkning mellem børne- og vokseninitierede aktiviteter. Vi tilstræber at børnene, så vidt muligt omfanget og rammerne tillader det, er medspillere og medskabere samt medbestemmere, selvom det er den voksne der er igangsætter af aktiviteten. Vi bestræber os på at inddrage børnenes perspektiver så vidt muligt i dagligdagens aktiviteter og gøremål, så børnene oplever at de bliver set og hørt. Det er vigtigt at børnene får følelsen af med- og selvbestemmelse og hermed indflydelse på eget liv, fordi det har betydning for deres udvikling, selvforståelse og selvopfattelse som påvirker deres identitetsdannelse.

En børnemiljøvurdering (BMV) er i princippet en arbejdspladsvurdering, med fokus på børnene. Den skal indeholde: en kortlægning af institutionens fysiske, psykiske og æstetiske børnemiljø, en beskrivelse og vurdering af evt. børnemiljøproblemer og indsatsområder og en handlingsplan.

Børnemiljøet skabes af den gensidige påvirkning, der finder sted mellem børnene og deres omgivelser. Konkret er det dagtilbuddets fysiske-, psykiske- og æstetiske forhold der udgør børnemiljøet i institutionen.

## **Det fysiske børnemiljø**

Børnene i Strandhuset er alle tilknyttet en stue og ud over stuerne har vi et alrum, som anvendes om morgenen inden vi går ind på de respektive stuer. Alrummet fungerer samtidig også som en gennemgang for forældre og børn, der kommer og går, og derfor henstiller vi børn og forældre til, at de husker at tage deres fodtøj af, inden de kommer ind i alrummet. Vores hus er af ældre dato, men bliver jævnligt vedligeholdt med maling og lignende. Udover alrummet, er der tre stuer: to vuggestuer (0-3 år) samt en flexgruppe (3-4 år) i underetagen.

På 1. sal har vi, udover to stuer, en sal, som benyttes til fx boldspil, rytmik og sang. Vi forsøger at indrette huset således, at børnene kan finde små "ø'er", hvor de kan finde plads til stille leg og fordybelse.

Vores legeplads har en indflydelse på både det psykiske såvel det fysiske børnemiljø. På legepladsen er der højt til loftet, plads til bevægelse og der bydes på mange forskellige tilbud som styrker grovmotoriske færdigheder og kompetencer, samt balance, koordination og overbliksevne. Desuden styrkes og udvikles børnenes personlige- og sociale kompetencer, hvilket har stor betydning for det psykiske miljø.

## **Det psykiske børnemiljø**

Det psykiske børnemiljø omhandler hvorledes børnene trives med hinanden og de voksne. Et godt psykisk børnemiljø kommer bl.a. til udtryk i fællesskaber, venskaber, tryghed og medbestemmelse. Det er vigtigt for børn at have gode kammerater samt bedste venner og vi prøver derfor at lave differentierede fællesskaber med forskellige aktiviteter. På den måde giver vi børnene mulighed for at opdage hinandens styrker og forskelligheder.

## **Det æstetiske børnemiljø**

Det æstetiske børnemiljø handler om, hvorledes omgivelserne påvirker børnene i deres dagligdag, og i Strandhuset er dette hele tiden i forandring, både ude og inde.

### → Ude

I Danmark har vi fire årstider, hvilket betyder at vores legeplads på helt naturlig vis skifter udseende i takt med at årstiderne skifter. Træer, blomster og buske skifter form og farve, temperaturen ændrer sig og forskellige nedbørsformer og vindforhold, er blandt nogle af de ting og "rum" som børnene vil opleve.

Legepladsen og naturen omkring den, skaber et rum som hele tiden forandrer sig, så den er med til at stimulere og inspirere børnenes saner, læring og udvikling.

### → Inde

Rummene ændrer sig løbende idet børnene selv er med til at dekorere institutionen, bl.a. med tegninger, malerier, klipperier, efter højtider osv.

Der lægges vægt på nærvær, læring, stimulering og udvikling af børnene.

Vi ønsker at Strandhuset skal være et dejligt, positivt og inspirerende sted, hvor børnene får lyst og føler motivation til at lære og udvikle sig. Vi bestræber os derfor på at skabe trygge rammer og rum, så børnene får gode legesteder og mærker lysten til at udfolde sig. Vi har derfor legetøj og bøger i børnehøjde så børnene selv kan tage det frem.

Det er vores intention at danne relevante relationer og forbindelser mellem det børn tænker, føler, oplever og erfarer i hverdagen, både mellem børn/børn og børn/voksne. Vi skaber rum hvor børnene har frihed til nytænkning og at eksperimentere, så alle føler sig velkommen og inkluderet i fællesskabet.

Vi er som institution forpligtet til at vurdere og evaluere på børnenes miljø, ud fra et børneperspektiv, med henblik på børnenes alder.

Et godt børnemiljø har fokus på at fremme børnenes trivsel, udvikling og læring.

For at kunne skabe det bedst mulige børnemiljø i Strandhuset, laves der interview med de største børnehavebørn i alderen 5-6 år, med udgangspunkt i et spørgeskema udarbejdet af DCUM. Børnene besvarer spørgsmål omkring det fysiske-, psykiske- og æstetiske børnemiljø i institutionen, hvor svarmulighederne er: "ja", "nej" eller "ved ikke". Børnene besvarer skemaet på en iPad, hvor spørgsmålene læses højt for dem (de har

høretelefoner på). Alle børnenes svar samles og der laves en analyse af alle svarene, som gerne skulle give et billede af, hvordan børnene oplever institutionen.

Der er bl.a. spørgsmål omkring temperaturniveau på stuen, lys, lyd/støj, om kammerater, legetøj, udsmykning, om de kan lide at være i børnehave, om legepladsen, med videre.

#### → Problematikker

Hen over tid er de forskellige rum blevet lyddæmpet med nye loftsplader og 1. sal har desuden fået lyddæmpning på væggene. Dette har ikke haft den optimale effekt som ønsket, i forhold til det psykiske børnemiljø. Støjniveauet er forsat meget højt. Desuden har vi fået nye lyddæpende borde og stole, hos børnehavegrupperne, hvilke vi umiddelbart synes hjælper en smule, men stadigvæk er lyddæmpningen ikke optimal.

Vores garderober er trange og børnene har svært ved at holde orden i dem og det er også svært at iføre sig en flyverdragt uden at svinge en arm i hovedet på en kammerat, men så udvider vi pladsen lidt, ved at tage alrum eller gang i brug.

Vores badeværelser i underetagen er meget små og der er kun et puslebord på hvert af de tre badeværelser, hvilket giver en del ventetid.



## De seks læreplanstemaer



”Den pædagogiske læreplan skal udarbejdes med udgangspunkt i seks læreplanstemaer samt mål for sammenhængen mellem læringsmiljøet og børns læring.

Det skal fremgå af den pædagogiske læreplan, hvordan det pædagogiske læringsmiljø understøtter børns brede læring inden for og på tværs af de seks læreplanstemaer.”

## Alsidig personlig udvikling



- Dét at være barn har en værdi i sig selv. Alle børn skal føle sig set, hørt og forstået, da det har betydning for opbyggelsen af barnets selvværd og selvforståelse.
- Vi hjælper og vejleder børnene, så de får opbygget nogle værdifulde grundsten der giver mulighed for at skabe selvtillid, en god selvværdsfølelse samt et positivt selvbillede.
- Leg er vigtig og betydningsfuld for barnets personlige udvikling samt trivsel og læring, derfor har vi et stort fokus på både den voksen- og børneinitierede leg i dagligdagen.

## Delfinerne:

Vi holder til dagligt fx "tavlevært" som omhandler at børnene skal stå frem for hinanden og beskrive b.la. Hvilken, dag, dato, måned og årstid det er, med guidning fra den voksne. Efter det givende barn som har lavet tavlen, så bliver de andre børn inddraget i situationen og om de kan hjælpe med fortælle hvad der mangler ved tavlen. Denne læring overfører vi til andre situationer som fx ved frokostbordet hvor vi skaber dialog om selvsamme tema. På denne måde skabes der et særligt fokus på en læringsarena for det enkelte individ samt for fællesskabet ved det givende bord. Når vi arbejder på denne måde, understøtter vi børnenes selvværd, selvtillid og personlig robusthed. Herved har vi øje for de børn som har svært ved at håndtere en given situation, får tryghed i det opsatte læringsmiljø da læringsmiljøerne varieres inden for samme tema og skabe læring om at tage et socialt ansvar.

## Social udvikling



- Alle børn skal føle sig værdsat og som en vigtig og bidragende aktør i fællesskabet. Alle børn skal have lige muligheder uanset alder, køn og social- og kulturel baggrund.
- Det er vigtigt at alle børn har venner og mulighed for at skabe og indgå i positive legerelationer. Leg er vigtig og betydningsfuld for barnets sociale udvikling samt trivsel og læring, det er derfor vigtigt, at vi skaber rum for differentierede former for leg.

- Vi agerer som rollemodeller over for børnene, da børn aflæser og afspejler den adfærd og de (livs-)værdier vi hver især har og udtrykker. Gennem vores daglige aktiviteter, både de børneinitierede såvel som de voksenstrukturerede og spontane, har vi for øje, at børnene har oplevelsen af medbestemmelse og dermed ser sig selv som medskabere og aktiv bidrager.
- Vi arbejder hele tiden hen imod at rumme alle børn, og søger at skabe en daglig struktur, der kan fungere for alle børn, og som fremmer børnenes initiativ, fantasi og virkelyst.
- Vi arbejder med børnefællesskaber, fordi vi ønsker at lære børnene at tage et socialt-og inkluderende ansvar overfor deres medmennesker.

#### Delfinerne:

Vi har fokus på at der skal være lige deltagelse for alle, det arbejder vi med bl.a. med gennem fri for mobberis koncept om bamsevenner, pædagogiske legene aktiviteter, støtter dem i at inddrage hinanden. Vi understøtter læringsmiljøer gennem hele dagen så hvert enkelt barn bliver deltagende og ikke bliver overset. Vi søger at skabe læring omkring autonomitet for det enkelte individ i fællesskaberne men samtidig kunne tilpasse og integrere sig i de eksisterende fællesskaber. Vi har hele tiden et pædagogisk blik på at arbejde fokuseret med at udvikle børnenes handle samt forhandlingskompetencer for at give dem læring med hvordan man agere i de sociale arenaer de vil møde og komme til at begå sig i.

## Kommunikation og sprog



- Vi har et stort fokus på sprogudvikling og arbejder bl.a. med; LæseLeg, fortællerkort, sprogekort, historiefortællinger – både via bøger og fortællerkufferter samt sang og musik.
- Vi griber alle muligheder for sprogstimulering, hvad enten der er tale om rutinesituationer, og såvel som i spontane som i tilrettelagte situationer.

Delfiner:

Vi skaber dialog med og for børnene ved at spørge ind til dem, siger de skal sætte ord på deres ønsker og følelser, vi leger med ordene via bl.a. rim og remser og ordlege. Vi har fokus på at børnene skal bruge deres sproglige kompetencer til at løse deres indbyrdes kontroverser og hvordan de kan hjælpe og støtte hinanden via deres sproglige adfærd fremfor at bruge deres fysiske adfærd. Vi understøtter dette ved at tale med børnene under fx eftermiddagssamling og giver børnene mulighed for at deltage og forklare hvordan man kan bruge sproget i den bedste hensigt.

Vi sætter ord på hvad vi gør og arbejder med i løbet af dagen og forklare børnene dette og giver dem beskeder/opgaver så de bliver deltagende og medbestemmende i løbet af dagen.

## Krop, sanser og bevægelse



- Vi har en sal i huset, som stuerne på skift benytter. Desuden benytter delfinerne gymnastiksalen på Strandmarksskolen en gang om ugen. Vi besøger også de mange offentlige legepladser og grønne områder, der ligger i vores lokalområde samt vores egen legeplads året rundt.

### Delfinerne:

Vi arbejder med at give børnene fri mulighed for at kunne bruge deres krop og udforske deres fysiske nysgerrighed både i den daglige praksis samt i pædagogiske tilrettelagte aktiviteter. Børnenes kropslige kompetencer og motoriske udvikling arbejder vi med i løbet af dagen ved b.la. At være inde i vores sal og lave fx motorisk udfordrende aktiviteter som ligger inde for "zonen for nærmeste udvikling", så vi skaber rum for mest mulig læring og udvikling. Vi lader dem fx om sommeren løbe på græs udenfor og løbe med bare tær for at stimulere deres sanser eller via at smage forskellig slags mad. Vi bruger tid på at stimulere børnenes vestibulære sans som hjælper til at de kan sidde stille på deres stole.

## Natur, udeliv og science



- Vi har i Strandhuset seks Christiania-cykler som vi benytter os af til både at komme rundt i nærmiljøet samt på længere ture ud i naturen eller i fx Zoo.
- Vi bestræber os på at booke den lokale spejderhytte en til to gange om året af en uges varighed – denne er primært for de ældste børn, hvor de yngste kan komme på besøg.
- Hvert år får vi sommerfuglelarver, som vi ser udvikle sig og til sidst slipper løs i naturen. Desuden afholder vi årligt Blomstens dag, hvor børnene planter en blomst hver med personalet samt deltager i Naturens dag og Affaldsindsamlingen.

### Delfinerne:

At arbejde med natur og science kan vække nysgerrighed hos børnene og bidrage til læring og udvikling i det naturvidenskabelige aspekt. Vi arbejder med det i den daglige praksis samt pædagogisk tilrettelagte aktiviteter og forløb. Vi arbejder b.la. med sortering af affald, genbrug af materialer og børnene får lov til at selv at eksperimentere til hvad de ting kan bruges til og se ud, fx papkasser kan blive til biler og fly. Dette er en bidragende faktor til at skabe lærings og udviklingsrige fællesskaber. Desuden besøger vi fx spejderhytten to gange om året hvor børnene bliver udfordret i naturomgivelser og skabe et nye frie læringsrum som er mere børneinitieret som kan bidrage til at forstå en anden forståelse af natur.

## Kultur, æstetik og fællesskab



- Vi benytter flere af Hvidovre Kommunes forskellige tilbud fx børnebiffen i Kometen og koncerter i Strandmarkskirken.
- Vi tager til børne-julegudstjeneste i Strandmarkskirken, hvor børnene er aktive medfortællere- og spillere i krybbespil.
- Så vidt det er muligt introducerer vi børnene for forskellige kulturelle oplevelser; teaterforestillinger, Cinemateket, diverse museer samt ture til København – her tager vi fx på kanalrundfart og besøger Amalienborg, Kongens Have og Rundetårn. Vi tager til cirkusforestillinger med Cirkus Arcus og ser skøjteshow i Frihedens idrætscenter. Vi deltager desuden også i Mini OL, Lille Grundlovsdag og i kunstudstillinger på biblioteket.
- Strandhusets ældste børn har gennem de sidste fem år besøgt Strandmarkshave, et lokalt plejehjem, i december måned, hvor børnene synger julesange og hygger med de ældre.

### Delfinerne:

Vi arbejder med det i både hverdagens rutiner samt de pædagogiske tilrettelagte aktiviteter. Vi arbejder ud fra en kulturramme hvor vi skaber forskellige kulturelle læringsrum og fællesskaber b.la. igennem "fri for mobberi"- "bamsevenner",

spisesituationer – at holde bordskik og garderobesituationer hvor børnene hjælper hinanden og giver plads til hinanden.

Desuden arbejder vi med kultur igennem de forskellige højtider og traditioner som vi vægter at give læring om her i strandhuset fx ved at holde påskefrokost, fastelavn og jul.

## Evalueringsskultur



Ledelsen i Strandhuset har på baggrund af feedback ved tilsynssamtalen taget vores dokumentation ud af læreplanen. Vi er kommet frem til at vi skal have kigget grundigere på vores læreplanstemaer, så de afspejler vores pædagogik og praksis på de enkelte stuer/afdelinger.

Derfor er personalet er i gang med at omskrive disse læreplanstemaer og det er en proces der tager tid. Vi ønsker at læreplanstemaerne afspejler vores grundværdier over de mål vi har på de enkelte stuer.

Bestyrelsen har evalueret læreplanen og har følgende punkter:

- Generelt mener de, at læreplanen afspejler den hverdag, som forældrerepræsentanterne oplever.
- Der er stor tilfredshed med, at børnene følges med deres årgang.
- Der kan gøres mere ud af at skrive mere om overgangen til krabbestuen, f.eks. at det er hele årgangen både vuggestue- og børnehavebørn, der rykker den 1. maj



og at målet på krabbestuen bl.a. er at smide ble og sut samt stoppe med middagslur.

- Der er nogle formuleringer i læreplanen som der skal omskrives og slettes.